

Quel avenir pour le tourisme à la Réunion ?

Objectifs :

- ✓ Mettre en évidence l'impact de la « Crise Requins » sur tout un secteur d'activité important de l'économie réunionnaise : le tourisme
- ✓ Réfléchir sur les solutions envisageables pour protéger les activités nautiques et montrer qu'il existe un conflit entre l'usage des libertés individuelles et les exigences sociales en matière de sécurité.

1

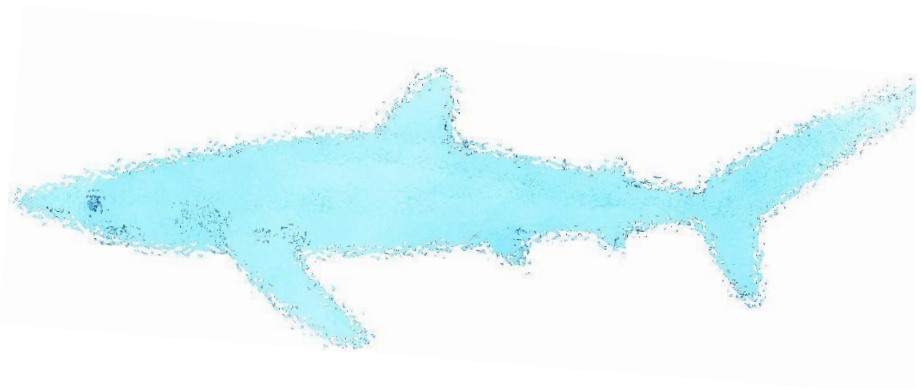
Résumé de l'atelier :

Cet atelier permet de dresser le constat économique sur l'impact touristique de la « Crise Requins ». De nombreux articles de presses rendent compte de l'évolution de l'image de l'île auprès des touristes. L'exposition et le travail en classe doivent permettre aux élèves de proposer des solutions et surtout de responsabiliser leur pratique de la mer.

Ce que l'enseignant doit savoir :

Le catalogue de l'exposition « Requins » sera remis aux enseignants¹ qui seront inscrits aux pré-visite du Muséum (chaque premier mercredi du mois à 14h). Cet ouvrage reprend le texte de l'exposition et permet à chacun d'avoir une idée très précise du contenu scientifique de l'exposition. Pour préparer cet atelier, voici ce qu'il faut savoir :

- p40-41 : pêche et surpêche
- p46 : respect et fascination
- p47 : phobie et peur
- p50-51 : les attaques de requins
- p58-59 : quelles solutions aujourd'hui ?



REQUINS

¹ Dans la limite des stocks disponibles

Organisation générale de l'atelier



Exemple 1 : Perception comparée de deux territoires touristiques des Mascareignes

Géographie

Confirmation dans la presse américaine que l'image de l'île de la Réunion est dégradée à cause de l'augmentation des attaques de requins.

Préparation de la visite en classe

Exemple 2 : Impact de la Crise Requin sur le Tourisme

Français, Anglais, Géographie

- ✓ Confirmation dans la presse américaine que l'image de l'île de la Réunion est dégradée à cause de l'augmentation des attaques de requins.
- ✓ Etude de la fréquentation touristique de la Réunion entre 1989 & 2013 et présentation des quelques explications sur cette évolution ainsi qu'une des réponses apportées à la « crise requin »

Exposition Muséum

Séquence :

- ✓ Visite libre de l'exposition pour trouver toute solution visant à restaurer la confiance des touristes
- ✓ Préparation des débats qui pourront être menés en classe

Retour en classe

Exemple 1 : Charte

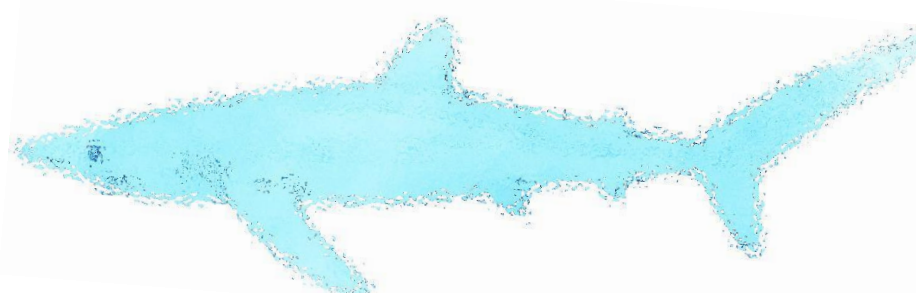
Education Civique

Rédaction d'une charte des usagers de la mer à destination des touristes

Exemple 2 : Usage des libertés & Exigences sociales

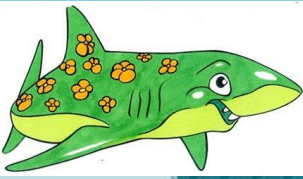
Education Civique

Réflexion sur la décision d'interdire toutes pratiques nautiques sur nos côtes en cherchant à répondre à la question suivantes : l'Etat français est-il liberticide ou garant des libertés individuelles



REQUINS

MUSEUM D'HISTOIRE NATURELLE
Saint-Denis



Activités possibles des élèves AVANT la visite (en classe) :

Exemple 1 : Perception comparée de deux territoires touristiques des Mascareignes

Géographie

Technique d'animation : Brainstorming indirect.

Il s'agit de faciliter l'émergence des représentations des élèves sur le milieu marin, que ce soit à la Réunion ou sur l'île Maurice.

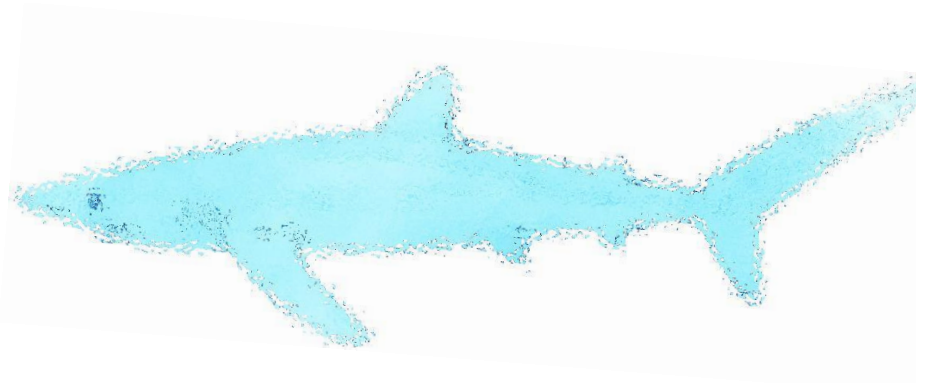
Pour cela, la classe est divisée en deux groupes et chaque groupe réfléchira sur l'une des deux îles. Ensuite, un brainstorming indirect est mené en classe. Cette technique a l'avantage de permettre à chaque élève d'exprimer ses propres représentations sans qu'il y ait une influence du groupe. Deux étapes se succèdent :

1. Partir d'un mot qui évoque le milieu marin (Exemple : Mer, Océan, Lagon, Plage...), chaque jeune écrit, de façon individuelle, les cinq premiers mots qui lui viennent à l'esprit.
2. Les élèves se regroupent ensuite par 4-5, mettent leurs mots en commun et les rassemblent par association d'idées. Chaque groupe présente ensuite son travail en grand groupe, soit sur des grandes feuilles soit au tableau.

Selon les élèves ou les situations locales, les réponses peuvent être très différentes et l'exploitation que l'enseignant pourra en faire sera à son initiative. Mais, en générale, les représentations des élèves diffèrent s'ils parlent de :

- ✓ la Réunion où le milieu marin peut être perçu comme dangereux
- ✓ l'île Maurice où le milieu marin est associé aux vacances, à la détente et aux loisirs.

ou



Activités possibles des élèves AVANT la visite (en classe) :

Exemple 2 : Impact de la Crise Requin sur le Tourisme

Français, Anglais, Géographie

Outils : Articles de presse ; carte & graphique « attaques de requins dans le monde »

Document 1 : Perception de notre île à l'étranger

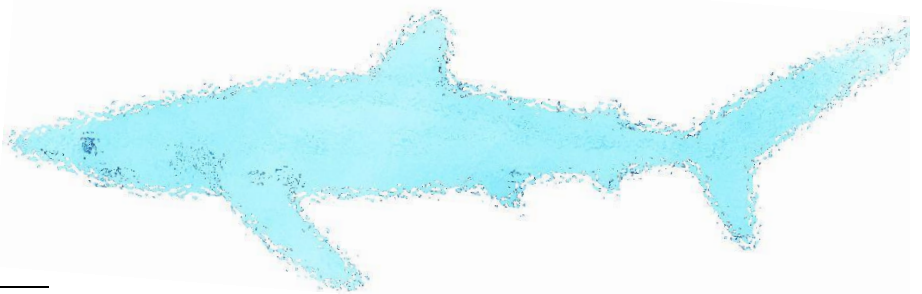
Un article de presse américain (en anglais), publié sur internet (cf. Revue de Presse, Document 1.A), est proposé aux élèves. De cette lecture, ils constatent que l'image de l'île est particulièrement dégradée au niveau international.

Remarque : D'après le site clicanoo², l'illustration utilisée par le Huffington-post n'a pas été prise à la Réunion. Cet exemple prouve comment une image peut être détournée de son sens premier, au service d'une communication médiatique basée sur le « sensationnel ». Il paraît intéressant de travailler avec les élèves sur une lecture critique des images publiées dans les médias.

Document 2 : Les chiffres du tourisme à la Réunion

Il s'agit d'un extrait du « Quotidien de la Réunion ». qui présente les chiffres du tourisme entre 1989 et 2013. Un texte accompagne le graphique qui permet aux élèves d'avoir quelques points d'explications sur les causes de la baisse de fréquentation constatée. L'interdiction de pratiquer des activités marines est évoquée et permet de lancer le débat sur les réponses qui ont été envisagées face à la crise requin.

Ces deux exemples permettent aux élèves de réfléchir à l'impact économique de la crise requin pour le secteur touristique. Leurs propositions pour améliorer l'image de la Réunion, leurs hypothèses pour améliorer la promiscuité entre des requins avec des activités nautiques sont autant d'éléments justifiant alors une sortie à l'exposition « Requins » du Muséum d'Histoire Naturelle.



² <http://www.clicanoo.re/448993-la-reunion-au-classement-des-iles-les-plus-dangereuses-du-monde-selon-huffington-post.html>



REQUINS



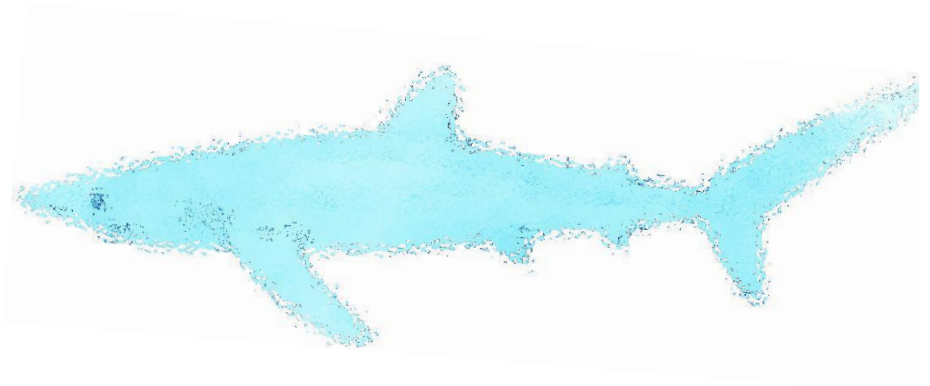
MUSEUM D'HISTOIRE NATURELLE
Saint-Denis

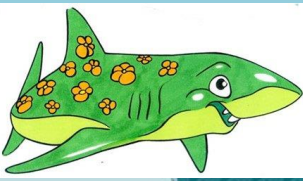


REQUINS 



MUSEUM D'HISTOIRE NATURELLE
Saint-Denis





Activités possibles après la visite (en classe)

Exemple 1 : Charte

Education Civique

Responsabiliser les élèves sur l'usage de la mer et la coexistence entre les Requins et l'espèce humaine est l'un des objectifs majeurs de cette exposition. Pour y parvenir, il peut être proposé aux élèves de rédiger une charte des usagers de la mer. Ainsi, les bonnes pratiques de la mer sont mises en avant et émanent des élèves eux-mêmes.



Exemple 2 : Usage des libertés & Exigences sociales

Education Civique

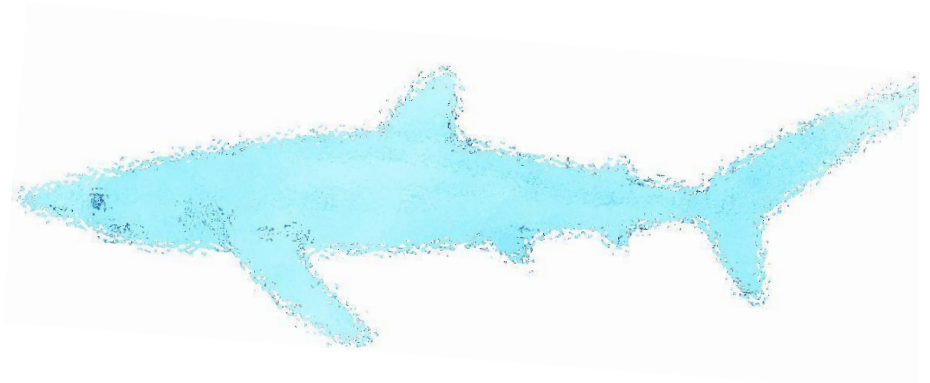
Il s'agit de réfléchir sur les interdictions préfectorales qui ont été mises en place suites aux événements tragiques qui se sont déroulés sur notre littoral.

Les élèves assimilent trop souvent le mot « liberté » à une absence de contraintes. Le document 3 et l'étude qui pourra en être faite, permettront aux élèves de mesurer l'équilibre précaire qui existe entre l'usage de sa propre liberté et l'exigence de la vie en société. Le législateur peut intervenir pour modifier l'usage des libertés en fonction des revendications sociétales. L'enseignant peut montrer, à partir de l'exemple de la gestion de la « Crise Requin », que le droit a évolué redéfinissant ainsi la liberté de pratiquer les activités nautiques.

REQUINS




MUSEUM D'HISTOIRE NATURELLE
Saint-Denis





Référence aux programmes officiels

Pour le collège :

Principe de mise en œuvre en 6°

En ARTS PLASTIQUES

- ✓ **Découvrir** le potentiel d'expression de tout objet (fabrication, transformation, exposition...).
- ✓ **Explorer** des modalités d'expression et des lieux de présentation de l'objet (exposition, installation, intégration, musée, vitrine...).

En EDUCATION CIVIQUE

- ✓ **Mener** un débat sur une thématique au choix que l'actualité peut susciter auprès des élèves (recherche d'information, rédaction d'un argumentaire, organiser le débat...).

En GEOGRAPHIE

- ✓ **Prendre** en compte le vécu de l'élève dans son territoire quotidien.
- ✓ **Travailler** sur un territoire à fortes contraintes géographiques (Exe : l'insularité de la Réunion).
- ✓ **Montrer** que les sociétés subissent les contraintes (via leurs traditions ou des moyens modernes), les surmontent voire les transforment en atouts.
- ✓ **Traiter** une question au choix que l'actualité peut susciter auprès des élèves.

En FRANÇAIS

- ✓ **Rédiger** de textes narratifs corrects & cohérents (d'une vingtaine de lignes) dans lesquels l'élève exerce ses capacités d'imagination (description, dialogue...).
- ✓ **Ecrire** à partir de supports divers (images, objets...), de façon individuelle ou collective pour l'élaboration d'un conte.

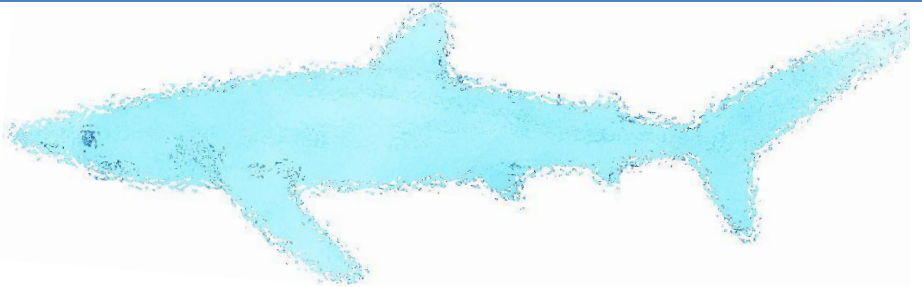
Principe de mise en œuvre en 4°

En GEOGRAPHIE

- ✓ **Souligner** les interrelations entre les territoires liés à la mondialisation (Exe : les flux touristiques).

En FRANÇAIS

- ✓ **Etudier** l'image pour ses fonctions explicatives et informatives en approfondissant les rapports entre texte & image (notion d'ancrage).
- ✓ **Favoriser** les changements de point de vue dans les rédactions.





Référence aux programmes officiels

Principe de mise en œuvre en 3°

En GEOGRAPHIE

- ✓ **Etudier** les espaces ruraux avec les conflits d'usage entre lieu de vie, de travail et de loisirs (pour les citoyens).
- ✓ **Mettre** en évidence des politiques régionales pour la valorisation des ressources, l'organisation du territoire.
- ✓ **Expliquer** les enjeux d'aménagement du territoire.
- ✓ **Montrer** le rôle des territoires ultramarins dans l'influence de la France (Etude de cas de la Réunion).

En FRANÇAIS

- ✓ **Etudier** l'image comme source d'engagement et représentation de soi avec développement de la fonction argumentative.
- ✓ **Questionner** l'élève sur les problèmes de l'humanité et les grandes questions de notre monde pour qu'il donne et argumente son point de vue.
- ✓ **Rédiger** un documentaire, un article de presse, un texte engagé et argumenté.

En SCIENCES DE LA VIE ET DE LA TERRE

- ✓ **Aborder** le problème des crises de la biodiversité et leurs causes supposées.
- ✓ **Développer** les connaissances et l'esprit critique sur les enjeux actuels concernant l'influence de l'Homme sur la disparition des espèces.
- ✓ **Acquérir** le sens des responsabilités individuelles & collectives
- ✓ **Traiter** des questions locales d'environnement dans une perspective de développement durable.
- ✓ **Favoriser** l'argumentation à partir de bases scientifiques sur différents thèmes de société.
- ✓ **Favoriser** l'implication et un engagement plus direct des élèves en ouvrant l'établissement à des partenaires extérieurs (Muséum...).

REQUINS



MUSEUM D'HISTOIRE NATURELLE
Saint-Denis

