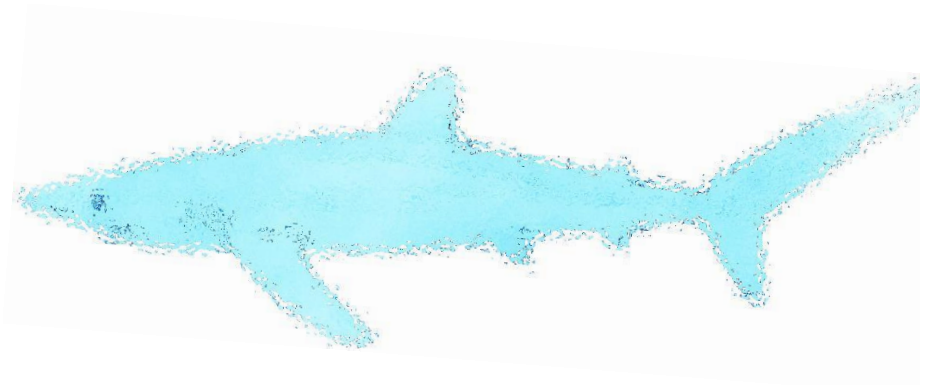




## DOSSIER PEDAGOGIQUE

### Exposition « Requins »

Dossier réalisé par :  
Raphaël PARNAUDEAU, professeur relais 1<sup>er</sup> degré  
Arthur FRICK, professeur relais 2<sup>e</sup> degré





## Introduction

L'École et le Muséum sont deux institutions liées l'une à l'autre par une certaine forme de complémentarité : parce que l'École ne peut pas être considérée comme l'unique référent pour l'éducation ; parce que dans l'espace muséal, tout objet peut être le point de départ d'approches multiples très différentes, où l'interdisciplinarité s'impose<sup>1</sup>. Par conséquent, on ne peut substituer l'École au Muséum ou inversement. Les spécificités de chacune des institutions sont à prendre en compte lors de la visite de l'exposition, moment des plus fructueux même s'il confronte le monde scolaire et le monde muséal. **Ainsi, lors d'une sortie scolaire au Muséum d'Histoire Naturelle, l'élève doit devenir un véritable visiteur.** C'est pourquoi, même si les éléments scolaires restent au cœur de la visite, il est important aujourd'hui d'intégrer les éléments de muséologie au sein des visites.

La visite d'une exposition correspond à une démarche volontaire des enseignants, pratiquée de façon ponctuelle qui permet de sortir de l'univers fermé de la classe. Ceci constitue un changement par rapport aux autres activités scolaires habituelles et qui en soi, déclenche déjà l'intérêt<sup>2</sup>. L'objectif le plus important est certainement de donner aux élèves l'envie de fréquenter ce type de lieu, mais aussi de leur donner le goût des sciences, développer la culture scientifique, voir même de susciter des vocations scientifiques chez les jeunes. L'exposition doit devenir un centre de ressources, qui suscite des points d'interrogation plutôt que des certitudes, devenir un lieu de débat, un espace public où s'échangent les points de vue. Le muséum peut jouer un rôle déterminant dans l'apprentissage puisqu'il permet de décloisonner l'enseignement scolaire par une vision globale et un contact direct avec le savoir scientifique.

Mais l'exposition n'étant pas une salle de classe, les enseignants doivent y mettre en œuvre des démarches pédagogiques adaptées à ce contexte. Et souvent, ils sont démunis, à la fois par rapport au contenu scientifique de l'exposition, aux systèmes habituels de référence (la classe...) et au contexte physique de l'exposition.

**D'où la rédaction de ce dossier pédagogique.** Supervisé par Sonia RIBES, il comporte de nombreuses entrées possibles, afin de pouvoir s'adapter aux diverses situations pédagogiques qui se présentent dans nos écoles : enseignements disciplinaires & interdisciplinaires, dispositifs spécifiques (accompagnement personnalisé, enseignement d'exploration, travaux personnels encadrés...), accompagnements éducatifs (club ou atelier scientifique...).

<sup>1</sup> Cohen C. (2001), *Quand l'enfant devient visiteur : Une nouvelle approche du partenariat Ecole/Musée*

<sup>2</sup> Guichard J. (2001), *Des expositions pour participer à la formation scientifique des élèves*

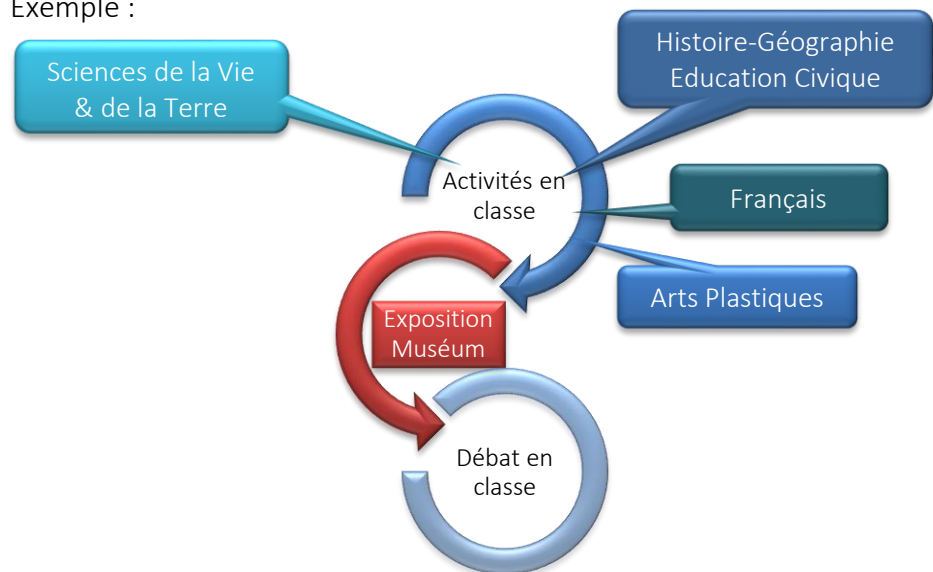
Le présent dossier propose des séquences pédagogiques autour des thématiques traitées dans l'exposition « Requins » du Muséum d'Histoire Naturelle de Saint-Denis.

### Mise en place d'un parcours pédagogique entre la classe & le muséum

Il s'agit de mettre en œuvre une progression d'activités transdisciplinaires qui s'échelonnent dans le temps :

- ✓ **Avant** la sortie scolaire, **en classe** selon les choix de l'enseignant (diversité de ses élèves, objectifs notionnels et méthodologies visés ...) afin de préparer la visite.
- ✓ **Pendant** la sortie scolaire, une fois **au muséum** où il s'agit d'exploiter toutes les spécificités de l'exposition, pour en retirer une plus-value optimale par rapport à ce qu'aurait été le même enseignement mais à l'école.
- ✓ **Après** la sortie, de retour **en classe**, où sont réinvestis les apports de l'exposition lors souvent, de débats menés par les élèves.

Exemple :



Les progressions peuvent être suivies dans leur ensemble mais l'enseignant peut, selon ses choix, en extraire seulement quelques activités afin de mieux suivre sa propre progression.

Le dossier est organisé autour de 4 axes identifiés par 4 personnages-requins :

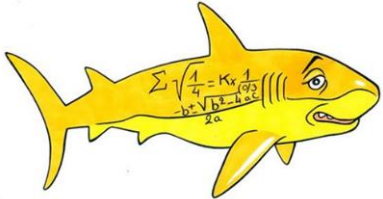
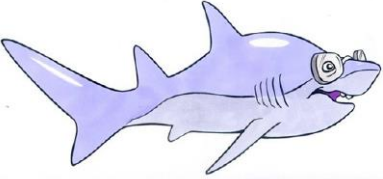

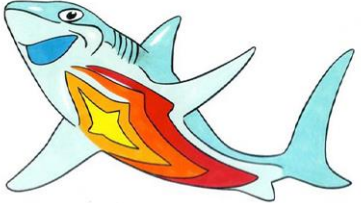
- Axe scientifique
- Axe sociologique
- Axe économique
- Axe artistique

Dans ce dossier, le détail de chaque axe est inégalement présenté (description précise de chacune des séquences) car les activités envisageables autour du thème « Requins » sont trop nombreuses pour être traitées de manière exhaustive. Il est important de noter cependant, que d'autres séquences, d'autres ateliers seront ajoutés à posteriori et chaque enseignant pourra choisir celles qui correspondront le mieux à son projet pédagogique.



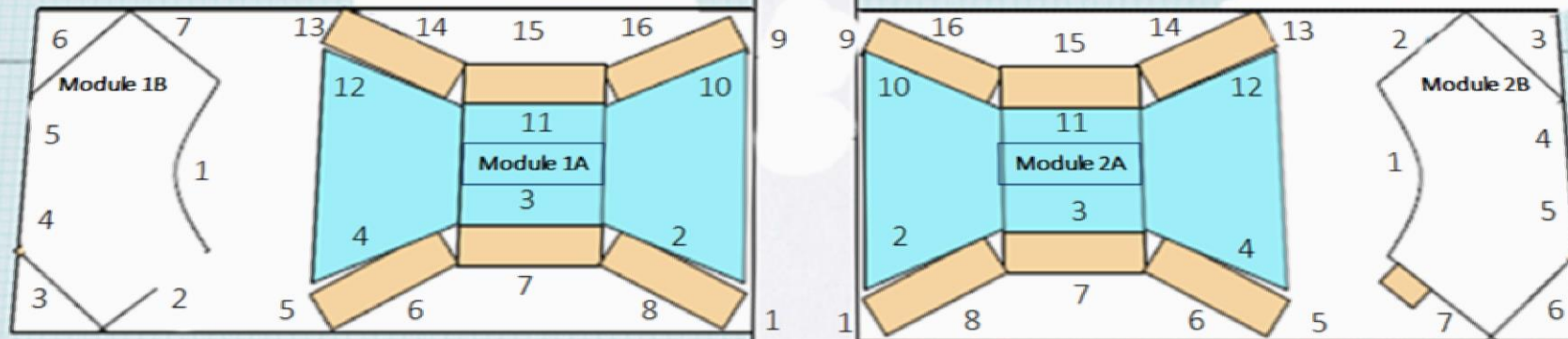
## Suivez les guides !

Quatre requins « guides » accompagnent les pages de ce dossier. Chacun illustre un point de vue sur les requins.  
Les activités proposées seront identifiées par un personnage correspondant à la thématique traitée.

<p><b>Le Scientifique</b></p> <p>Pasqual est spécialiste des requins. Il connaît tout de leur vie et réalise de nombreuses missions scientifiques pour plonger à leur rencontre</p> 	<p><b>Le Sociologue</b></p> <p>Océane se passionne pour les comportements des personnes et observe avec attention comment est perçue la « Crise Requins » dans l'île.</p> 	<p><b>L'Economiste</b></p> <p>Rischark travaille pour l'Office du Tourisme et il a la tâche de développer l'économie touristique en attirant de nouveaux vacanciers à La Réunion.</p> 	<p><b>Le Créatif</b></p> <p>Corailine est créative et veut expliquer les requins à travers sa passion pour toutes formes d'expressions artistiques...</p> 
<p>Atelier 1 : Qu'est-ce qu'un requin ?</p>	<p>Atelier 1 : Pourquoi la « Crise Requins » ?</p>	<p>Atelier 1 : Quel avenir pour le tourisme ?</p>	<p>Atelier 1 : Visite scénarisée</p>
<p>Atelier 2 : Requin : Proie ou Prédateur ?</p>	<p>Atelier 2 : Raconte-moi les Requins...</p>	<p>Atelier 2 :</p>	<p>Atelier 2 : Histoire des Arts</p>
<p>Atelier 3 :</p>	<p>Atelier 3 :</p>	<p>Atelier 3 :</p>	<p>Atelier 3 :</p>

.....

## Plan de l'exposition



### Le requin et son milieu

- |                             |                                     |
|-----------------------------|-------------------------------------|
| 1 image courbe grand format | 1 Le requin et son milieu TITRE     |
| 2 Requins et cousins        | 2 requins tropicaux                 |
| 3 7 sens                    | 3 requins tropicaux                 |
| 4 le cycle de la vie        | 4 requins tropicaux                 |
| 5 la naissance              | 5 cartels requins exposés           |
| 6 nage                      | 6 450 millions d'années             |
| 7 dents et proies           | 7 grand requin blanc                |
|                             | 8 ils ont colonisé tous les milieux |
|                             | 9 Sacra fames                       |
|                             | 10 requins tempérés                 |
|                             | 11 requins tempérés                 |
|                             | 12 requins tempérés                 |
|                             | 13 cartels requins exposés          |
|                             | 14 Tous différents                  |
|                             | 15 Diversité des requins : film     |
|                             | 16 Garants biodiversité             |

### Le requin et l'homme

- |                              |                                  |
|------------------------------|----------------------------------|
| 1 Le requin et l'homme TITRE | 1 image courbe grand format      |
| 2 mâchoires                  | 2 attaques                       |
| 3 Bouledogue + mâchoire      | 3 hypothèses                     |
| 4 mâchoires                  | 4 solutions                      |
| 5 OURS                       | 5 solutions                      |
| 6 pêche                      | 6 amélioration des connaissances |
| 7 pêche lointan              | 7 conservation                   |
| 8 exploitation               |                                  |
| 9 Requiem                    |                                  |
| 10 mâchoires                 |                                  |
| 11 Tigre + mâchoire          |                                  |
| 12 mâchoires                 |                                  |
| 13 cartels requins exposés   |                                  |
| 14 fascination               |                                  |
| 15 film                      |                                  |
| 16 peur                      |                                  |

## Présentation du dossier

### Déroulement d'une visite au Muséum

#### Rappel des règles de visite d'un musée

#### Visite libre et recueil des premières impressions

Après 10 min de visite, les élèves sont regroupés afin d'exprimer leur vécu initiale de l'exposition.

C'est l'occasion d'interroger les élèves sur l'organisation de l'exposition (deux îlots : « le requin et son milieu » et « le requin et l'homme »).

#### Suite de la visite (au choix de l'enseignant)

##### Visite thématique

En relation avec les ateliers proposés dans le dossier (cf. ateliers)

##### Visite avec un médiateur

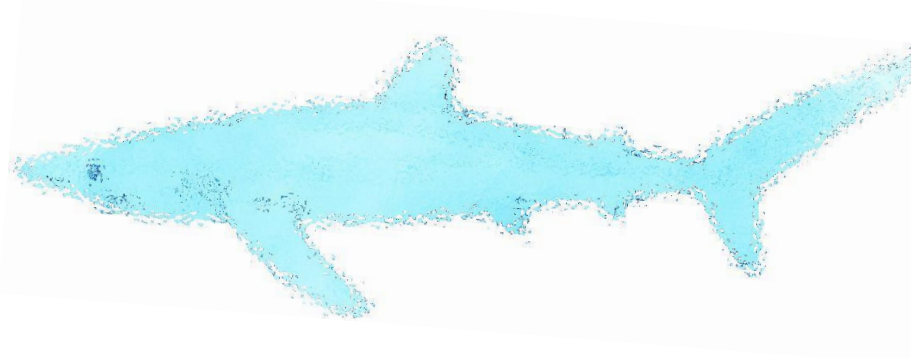
L'équipe pédagogique du muséum propose des activités pour découvrir l'exposition (cf. pré-visite)

##### Visite scénarisée

Les élèves sont invités à entrer dans l'exposition par l'intermédiaire d'un jeu de rôle (cf. partie « créatif »).

### Evaluation de la visite :

Ce dossier propose un questionnaire pour évaluer l'impact du travail pédagogique réalisé en classe & au Muséum (connaissances des élèves sur les requins, modification de leurs pratiques de la mer, etc.). Ainsi il s'agit d'utiliser ce questionnaire au tout début de la progression avant de commencer la thématique, puis de le redonner immédiatement au retour de la visite et/ou plusieurs mois après.





### Ressources documentaires pour les enseignants

L'ensemble du contenu de l'exposition « Requins » est reprise dans le catalogue de l'exposition. Ce contenu scientifique est donc disponible pour les enseignants qui souhaitent s'approprier toutes les notions liées aux requins, que ce soit dans sa dimension biologique & environnementale, mais aussi dans sa dimension sociale avec toutes les interactions humaines.

Les ateliers proposés se focalisent sur certains aspects de l'exposition « Requins ». Ainsi, pour chacun d'eux, **les références précises du catalogue sont données** afin que chaque enseignant puisse y trouver l'intégralité de ce qui sera vu par les élèves au moment de la visite.

De plus, de nombreuses informations complémentaires publiées dans la presse scientifique ont été préparées et mise à disposition sur des pages web. Ces pages sont accessibles par des QR-codes disséminés dans l'exposition et que l'on peut flasher avec un smartphone pour y accéder.

### Pré-visite du Muséum pour les enseignants

Le premier mercredi de chaque mois, à partir de 14h, le muséum ouvre ses portes aux enseignants qui souhaitent découvrir l'exposition et qui viennent avec un projet de visite scolaire. Pour y participer, il suffit de s'inscrire sur simple appel au Muséum (service « animation »). Ils seront accueillis par l'équipe de médiateurs du Muséum et par les deux professeurs relais du Muséum qui ont rédigés ce dossier pédagogique. C'est une occasion privilégiée où les échanges entre collègues autour de l'exposition, sont riches et constructifs pour chacun.

